

NOTE DE SYNTHÈSE CHARTRE RSE





INTRODUCTION



OPÉRATION RSE





BIENVENU DANS L'HISTOIRE D'UNICACCES GROUPE !

Nous allons vous conter la formidable aventure d'une équipe engagée pour l'innovation, pour son territoire, pour l'équité...

Nous enquêterons pour vous, sur les facteurs de réussite d'une TPE bien décidé à avoir tout, d'une grande entreprise. Nous vous ferons des rapports de missions qui vont vous permettre, à votre tour de dénouer les fils des enjeux et vous entrouvrir les portes de l'avenir de cette entreprise hors norme! Mais revenons un instant à la genèse de cette enquête:

Il était une fois une façon de penser qui faisait beaucoup de bruit, partout on chuchotait un son étrange RRrrrSSssEEE, RrrSSSSssEEee... Les échos de ce son étrange se propageaient depuis les hautes sphères économiques et raisonnaient jusqu'aux PME. Décidés à comprendre de quoi il retournait, les dirigeants d'Unicacces Groupe ne se laissaient jamais décourager par leur taille de TPE. Ils ont commencé à chercher des tas de livres sur lesquelles on retrouvait les lettres R.S.E. Très vite, ils en trouvèrent un grand nombre ; c'était un sujet populaire ! Au cours de leurs fouilles, ils détèrèrent d'autres sujets proches... Ainsi ils enrichirent leurs recherches de thèmes tels que l'efficacité économique, l'équité sociale, ou encore le respect de l'environnement...

Ils en virent à comprendre que la RSE c'était pour toutes les entreprises; quelque soit leur taille. Ils comprirent aussi que la RSE, c'est une façon de penser. C'est un mode de pensées et d'actions qui repose sur 3 fondements. L'opération RSE était lancé au sein d'Unicacces Groupe...





LES 3 FONDEMENTS DE LA RSE :

SOCIAL :

Insertion et exclusion des salariés

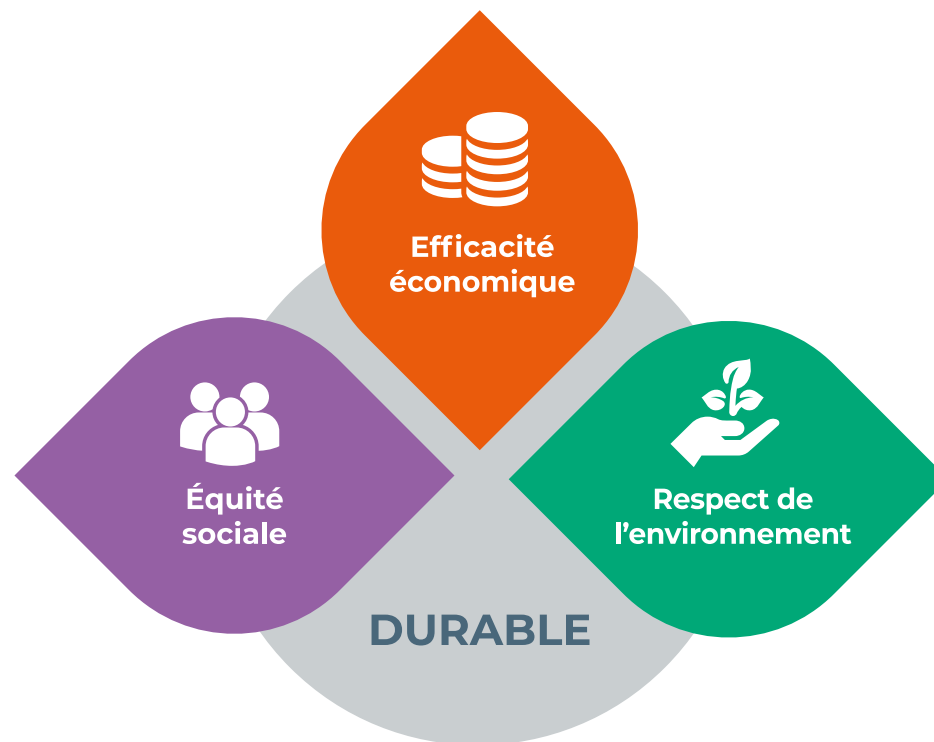
ECONOMIQUE :

Optimisation des capacités de production

ENVIRONNEMENT :

Gestion participative aux ressources environnementales

Les engagements d'UNICACCES GROUPE sont formalisés à travers cette histoire et il ne vous sera plus possible d'ignorer le fonctionnement de cette entreprise. Mais la RSE, ne s'arrêtant pas à ces concepts, il nous faut vous présenter comment elle fonctionne et quoi de mieux pour ce faire qu'un schéma:





La gouvernance
de l'organisation

Les relations et
conditions de travail

La loyauté
des pratiques

Les communautés et
le développement local



Certes il est à votre portée maintenant d'entrevoir le champs notionnel de la RSE. Mais avez-vous compris que 7 piliers seront à travailler pour notre TPE? Et ce dès lors qu'un engagement s'amorce? Ainsi il ne sera plus possible, pour notre petite entreprise de se dédouaner d'une réflexion portant sur :

1. La gouvernance de l'organisation
2. Les droits de l'homme
3. Les relations et conditions de travail
4. L'environnement
5. La loyauté des pratiques
6. Les questions relatives au client final
7. Les communautés et le développement local

Ces 7 piliers de la démarche RSE répondent à 4 enjeux forts. Ces enjeux, nos dirigeants sans jamais l'avoir ainsi exprimé, en étaient parfaitement conscients au moment où ils se sont lancés dans l'aventure RSE; une opération délicate.

- SOCIAUX
- ECONOMIQUE
- ETHIQUE
- ENVIRONNEMENTAUX





Impossible d'explorer toutes les pistes menant à la compréhension globale de l'organisation d'Unicacces Groupe, dans cette opération sans risquer de noyer notre enquête par des présentations stériles de sens.

Aussi pour ne pas risquer de vous perdre, nous avons choisi de dénouer les fils de cette histoire, pleine de rebondissements, d'écueils, de réussites et de partages, l'un après l'autre sans hiérarchisation temporelle.

Nous espérons vivement que nous serons intelligibles pour tous. Car c'est ça une démarche RSE, une succession d'actions menant à une amélioration continue qui sont concomitantes.

Prêts à découvrir l'OPERATION RSE??

Mais encore faut-il comprendre comment il a été possible pour les dirigeants d'Unicacces Groupe d'embarquer tout un groupe de collaborateurs, toute une équipe dans cette dernière, pour que cette société puisse continuellement s'améliorer.

Tout commence et s'accélère avec un programme régional.

Le programme CEDRE qui agit comme un catalyseur d'ambitions. Le but de ce programme: faire un état des lieux précis et déterminer un plan d'action cohérent. Pour cela, toute l'équipe est engagée dans une course contre la montre pour atteindre son but en moins de 3 ans.

Rien n'est laissé au hasard; le plan est précis: moyens, ressources qui seront à mobiliser; tout est millimétré.





Notre enquête nous mène dès lors à nous intéresser aux méthodes.

Comment ont-ils fait pour que les objectifs soient autant partagés, que l'équipe soit aussi soudée dans une même action d'aussi grande ampleur; que personne, jamais dans leur secteur d'activité n'avait osé tenter jusqu'alors?

Pour trouver un début d'explication à cette réussite, une analyse ADN de cette entreprise s'impose.

Qu'est-ce qu'UNICACCES GROUPE? Qu'est-ce qui fait battre son cœur?

Unicacces Groupe c'est avant tout une entreprise qui innove depuis 2008, qui recherche par la création des produits de contrôle d'accès la performance économique. Mais c'est aussi et surtout un groupe d'hommes et de femmes dont le socle est bâti sur la croyance du bien être au travail; à la communication essentielle.

Alors intéressons nous à son histoire et son équipe avant de décortiquer comment l'opération fût menée au cours de ces 3 années.





HISTOIRE



NAISSANCE DU PROJET RSE





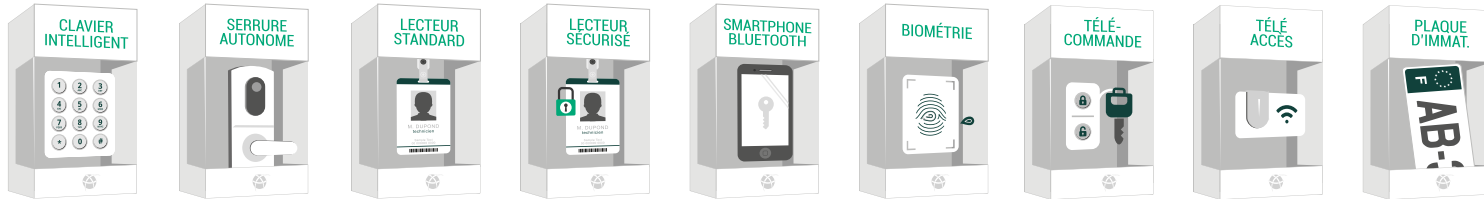
UNICACCES est une société, fondée en 2008 par Ludovic Fauvel. Spécialisée dans l'intégration de solutions de contrôle et de gestion d'accès pour les entreprises, cette société n'a eu de cesse d'évoluer et d'innover dans ce domaine au cours des 10 années écoulées. A ses débuts, l'entreprise s'occupait de l'installation de matériel de contrôle d'accès. Puis, elle a évolué se tournant peu à peu vers la distribution de ce matériel avant d'en devenir aujourd'hui distributeur et fabricant de solutions de contrôles d'accès.

Vous voulez en savoir plus et parce qu'une image vaut 1000 mots; visitez notre espace youtube : https://www.youtube.com/watch?v=VxCM_f2xKto

Mais revenons à l'histoire de cette entreprise pour ceux qui préfère un peu de lecture.

En octobre 2017, fort des années d'expérience présentées plus haut, UNICACCES a créé sa marque de solutions de contrôle d'accès : ASGARD. Dans l'univers d'Asgard les solutions de sécurité sont créées spécifiquement pour vous et livrées « clés en main ». Il faudra dès lors comprendre quels impacts ont eu ses changements d'un point de vue de la RSE. En effet, vous vous en doutez passer de distributeur à fabricant implique des responsabilités différentes quel que soit le prisme (social, sociétal ou environnemental).





Les solutions ASGARD permettent aux installateurs comme aux utilisateurs d'avoir une configuration de produits optimisés, tant en termes de réponses aux besoins que de coûts. C'est une nouvelle manière de prendre en compte le client et nous avons bien l'intention d'aborder cela dans un chapitre dédié. En effet, ces solutions de contrôle et de gestion des accès sont basées sur la sélection de produits toujours innovants et performants.



Unicaces est basée au pied du Luberon, information essentielle pour notre enquête qui doit prendre en compte comment elle s'inclut dans son territoire comme un facteur de réussite potentiel. Vous avez du mal à suivre remontez à la diapo 3 et reprenez les piliers de la RSE. On ne bouge pas, on vous attends. La structuration de notre entreprise ne s'est pas arrêtée à la création d'ASGARD. En effet, imaginez cela serait manquer de clairvoyance, sur la boulimie des dirigeants à avancer.

Aujourd'hui, notre TPE a continué son évolution pour se métamorphoser en **UNICACCES** Groupe. Ainsi après **ASGARD-ACCESS**, les marques **ANNA** et **INTRACCES** complètent l'offre de l'entreprise








**DISTRIBUTION DE MATÉRIEL
DE CONTRÔLE D'ACCÈS MULTI-
MARQUES**

-  INSTALLATE
URS
-  PACA,
LANGUEDOC-
ROUSSILLON



**CONCEPTEUR DE
SOLUTIONS DE CONTRÔLE
D'ACCÈS**

-  DISTRIBUTEURS
(ELECTRIQUES, COURANT FAIBLE,
INFORMATIQUE)
-  SPÉCIALISTES SÉCURITÉ
-  TOUTE LA FRANCE



**FABRICANT DE
MATÉRIEL DE
CONTRÔLE D'ACCÈS**

-  INTÉGRATE
URS
-  TOUTE LA
FRANCE



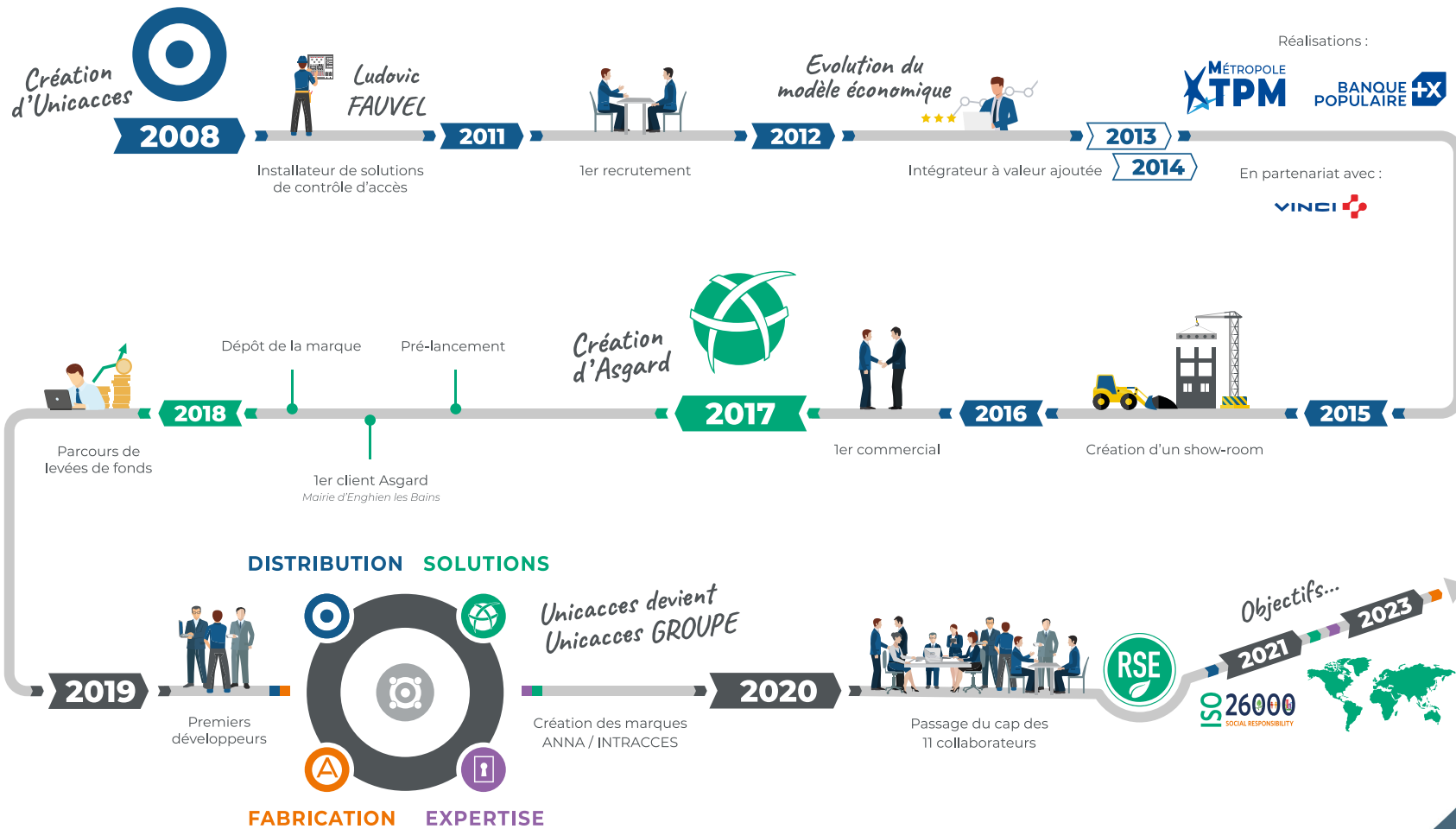
**INGÉNIERIE, ÉTUDES, CONSEIL EN
SOLUTION DE GESTION ET
CONTRÔLE DES ACCÈS**

-  CLIENTS
FINAUX
-  TOUTE LA
FRANCE



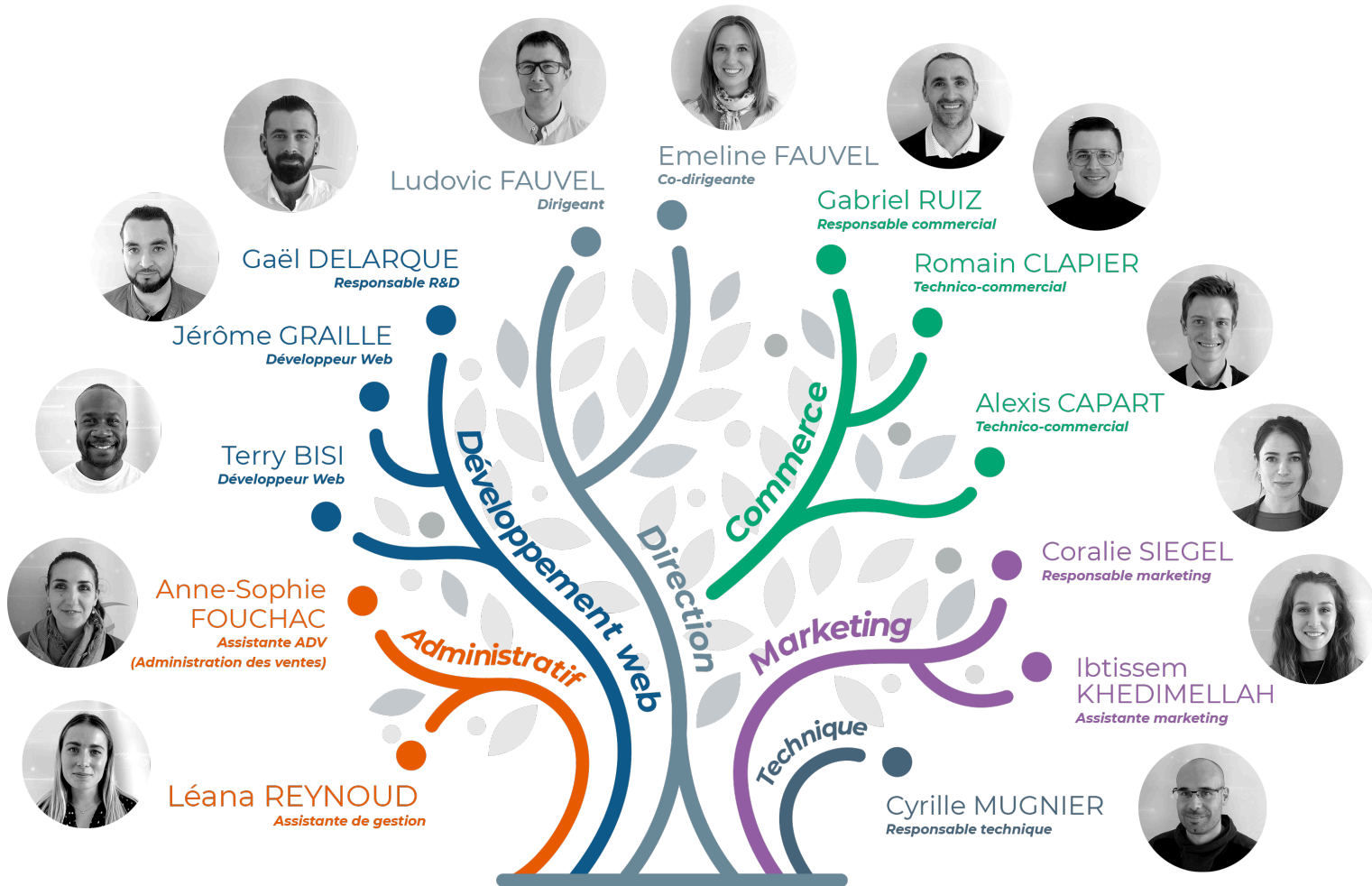


Résumons nous, ça va j'espère que vous suivez toujours!?
Sinon je suis sûre que cette frise vous aideras à reprendre pieds:





On l'a dit UNICACCES GROUPE, c'est une histoire d'entreprise mais quelle histoire peu se bâtir sans un groupe d'individus pour l'initier, la construire et la raconter.





LES LIVRABLES

Mais il semble avant toutes choses nécessaire de vous expliquer que chaque domaine d'actions se décompose en actions (bon d'accord jusque là vous aviez bien compris!). Mais ce que vous ne saviez peut-être pas c'est que pour faire la preuve du bien fondé de ces actions, l'équipe d'Unicacces Groupe s'est astreinte à vous proposer des livrables. Ces livrables sont des synthèses de l'organisation de chacune des actions. Que serait une enquête sans des preuves matérielles intangibles. Alors poursuivons notre cheminement aux travers des domaines d'actions autrement appelés DA et de leurs livrables.

Tout de même, il ne faudrait pas oublier de vous préciser quels seront ces 3 DA et leurs livrables. C'est pourquoi c'est à ce moment de l'histoire que nous avons choisi de vous présenter un sommaire de ce qui a été réalisé au cours du programme CEDRE.





OBJECTIFS SOCIAUX, SOCIÉTAUX ET ENVIRONNEMENTAUX

DA02 : ENGAGEMENT DANS LA RS

- Organiser des actions de communication interne
- Communiquer sur les avancements annuels
- Organiser le dialogue avec les parties prenantes pour enrichir la démarche RSE
- Identifier une gouvernance spécifique RSE
- Construire les outils de communications institutionnels et à destination des parties prenantes externes
- Organiser chaque année des journées de sensibilisation ou des formations à la démarche
- Définir des primes ou des accords d'intéressement et de participation
- Définir un conseil de surveillance de la démarche RSE
- Participer à des trophées ou des labels RSE
- Mettre l'accent sur le développement durable dans la stratégie R&D
- Définir une politique de prévention des risques sociaux, de santé et de sécurité
- Définir le niveau d'exigence de l'entreprise au regard de ses fournisseurs et autres parties prenantes





OBJECTIFS ÉCONOMIQUES

DA31 : IMPLICATION AUPRÈS DES COMMUNAUTÉS

- Identifier les parties prenantes du territoire et structurer une politique de dialogue et de relations transparente
- Connaître son interdépendance au territoire et son impact socio-économique
- Construire des outils de pilotage de l'ancrage territorial
- Structurer un plan d'attractivité pour d'autres entreprises de l'IT
- Mesurer la performance des fournisseurs dans leur implication auprès des communautés
- Identifier les engagements des salariés dans des domaines extra-professionnel
- Sourcer les organisations du territoire et évaluer les partenariats synergies
- Ecrire le programme d'engagement de l'entreprise
- Intégrer dans le livret des informations utiles sur le territoire
- Développer un argumentaire pour l'attractivité » des jeunes étudiants
- Formaliser le partenariat avec diverses écoles du territoire





OBJECTIFS ENVIRONNEMENTAUX

DA19 : PROTECTION DE L'ENVIRONNEMENT, BIODIVERSITE ET REHABILITATION

- Réaliser un bilan GES sur la base réglementaire de l'article 75 de la loi n°2010-788
- Gérer et maîtriser les consommations énergétiques du siège
- Gérer les déplacements professionnels et travail-domicile
- S'engager vers des labels ou certification pour le nouveau bâtiment
- Gérer l'empreinte eau de l'entreprise
- Gérer les ressources bureautique et informatique de l'entreprise
- Amorcer l'analyse du cycle de vie d'un produit ou d'un service phare proposé par le groupe
- Réduire les déchets ménagers et d'activité
- Benchmark des matériaux biosourcés utilisables dans le cadre des activités du groupe
- Prendre en compte la recyclabilité des matériaux utilisés
- Diminuer les substances dangereuses des activités de l'entreprise
- Prévenir et contrôler les nuisances liées aux activités du groupe Unicacces pour les parties prenantes





Maintenant que nous avons eu l'occasion d'une longue entrée en matière que vous avez compris qui était celle que nous voulons suivre dans cette épopée grâce à son histoire et au groupe qui la compose, je vous propose de nous élancer, de sauter le pas et de filer tout droit vers les thèmes que le programme CEDRE a identifié comme étant prioritaires à travailler.

HISTOIRE DU DA*02:



L'ENGAGEMENT DANS LA RESPONSABILITÉ SOCIÉTALE DES ENTREPRISES



* DA = Domaine d'Actions





Commençons non pas par le plus facile, (la recherche de la facilité n'étant pas l'apanage de notre PME!), commençons simplement par une action qui tombe sous le sens quand vous vous êtes donnés pour mission de présenter aux lecteurs aguerris que vous êtes une démarche aussi nébuleuse dans les lers temps.

ACTION 1.1 : ORGANISER DES ACTIONS DE COMMUNICATION INTERNE.

Mais comment se définit la communication interne chez Unicacces Groupe? Vous pensez en avoir une idée, toute bonne enquête faisant la part belle à l'intuition des enquêteurs, explorons les livrables de cette action comme autant d'indices de son fonctionnement.

Répertorions nos indices à ce stade:

- A. Lettre d'engagement de la direction
- B. Charte RSE
- C. Mise en place d'organe impulsant la démarche et contrôlant son efficacité
- D. Mise en partage documents & affichage
- E. Planning organisationnel
- F. Plan marketing
- G. Livret d'accueil
- H. Présentation des bilans d'action grâce au rapport RSE





DA 02: L'ENGAGEMENT DANS LA RESPONSABILITÉ SOCIÉTALE DES ENTREPRISES

A. Lettre d'engagement de la direction

Notre premier indice a été conçu de la manière suivante: tout d'abord un brainstorming du comité de direction pour échanger des idées et objectifs. Ce comité se compose de membres stratégiques; retenons ainsi les noms de Ludovic, Gabriel, Gael, Cyrille et Emeline.. Certes rien ne nous prouve cela si ce n'est l'interrogatoire des collaborateurs et un document que nous avons retrouvé dans leurs archives nommé « Mise en place de la lettre d'engagement » Vous pouvez nous faire confiance chers lecteurs, du sérieux avec lequel ont été menés les interrogatoires et nos recherches toujours menées avec diligence avant de vous faire entrer avec nous dans ce récit.

Ces 3 acteurs du comité de direction nous ont d'ailleurs rapporté de leur propre plein gré; que des recherches sur internet dans le but d'identifier un certain nombre d'objectifs partagés par des entreprises engagée en RSE avait été menées. Pouvait-on les accuser pour autant de plagia? Notre enquête démontrera qu'il n'en était point question.

Ce comité de direction a ensuite procédé à une sélection d'engagements en adéquation avec les valeurs d'Unicacces Groupe.





Afin de vérifier la pertinence de ces engagements et objectifs d'employeur, environnementaux, citoyens et comportementaux retenus, ils ont été présentés en comité RSE puis à l'ensemble des collaborateurs.

L'intérêt d'une lettre d'engagement est d'expliquer pourquoi nous avons choisi de faire cette démarche RSE au sein d'Unicacces Groupe. La rédaction de cette lettre engage à avoir une pensée partagée avec les parties prenantes et elle permet aussi à chacun de respecter les objectifs cités dans la lettre car elle sera diffusée sur le site internet d'Unicacces Groupe.

Ne voulant pas alourdir votre lecture nous vous proposons de retrouver chacun de ses documents sur le site internet de l'entreprise ou encore en annexe 1 de ce document. Et parce que nous espérons que parmi nos lecteurs se trouveront tous les collaborateurs d'Unicacces Groupe; nous avons fait les choix de vous donner les liens de chacun des indices relevés.

- `_DOC PARTAGES\9_QUALITE\RSE\DA02 - ENGAGEMENT DANS LA RS\A 1.1 - ORGANISER DES ACTIONS DE COMMUNICATION INTERNE\3 - Lettre d'engagement de la Direction\2012-RSE_Lettre engagement direction.docx`





ACTION 1.1 : ORGANISER DES ACTIONS DE COMMUNICATION INTERNE



B. Charte RSE

Filons droit sur l'indice suivant, non content d'avoir pris des engagements d'entrée dans la politique RSE, l'entreprise a choisi de pouvoir communiquer facilement ses engagements. C'est pourquoi, nous avons choisi de partager ce document qu'il vous est possible de retrouver en annexe 2.

Ainsi retenons surtout que la charte RSE a été construite comme un condensé de la politique de notre TPE que nous nous efforçons de mettre en lumière depuis le début de notre saga.

Synthèse signifiant que nous vous avons déjà exposé longuement ce qui est conduit au sein d'Unicacces Groupe, nous avons choisi de ne pas nous appesantir plus avant sur ce sujet. Aussi nous vous proposons de foncer vers notre indice suivant la mise en place d'organe impulsant la démarche et contrôlant son efficacité





ACTION 1.1 : ORGANISER DES ACTIONS DE COMMUNICATION INTERNE.

C. Mise en place d'organe impulsant la démarche et contrôlant son efficacité

Lors du lancement de l'opération RSE, une intervenante: Céline, ainsi que la dirigeante Emeline ont ouvert les « hostilités ». Elles ont osé présenter la démarche RSE, les domaines d'actions, les actions, etc. Dès lors, il est apparu comme évident que le pilotage d'une aussi vaste opération allait requérir la mobilisation de toutes les forces en présence. Le choix a été vite fait, il fallait mettre en place des groupes de travail pour avancer sur plusieurs fronts dans cette démarche.

C'est pour cela aussi que notre enquête, même si cela avait été plus facile pour vous chers lecteurs, ne pouvait se contenter d'une présentation temporelle des actions menées pour réaliser l'opération.





ACTION 1.1 : ORGANISER DES ACTIONS DE COMMUNICATION INTERNE.

On retiendra les faits suivants:

- Composition des groupes de travail: 3 ou 4 salariés,
- Fréquence de rencontre : une fois par semaine durant une heure
- Constitution: se base sur le volontariat

	DA02	DA19	DA31
Pilotes	Ludovic	Aloïs	Gabriel
Suppléants	Romain	Terry	Gaël
Membres	Anne-Sophie	Jérôme Cyrille	Alexis
Coordination du projet	Emeline et Céline		
Rédactrice	Léana		





Trop facile de s'arrêter là! L'équipe a continué à structurer son fonctionnement. Pas d'opération réussie sans une discipline de fer appliquée à tous ses membres. En effet non content, d'avoir créé de groupe de travail, il en fallait plus à cette équipe de combattants. Les groupes de travail devaient être supervisés par un comité RSE. Mission: évaluer les actions transverses, optimiser l'engagement dans ces actions pour atteindre un vrai niveau d'efficacité.

On retiendra les faits suivants:

- Composition du comité RSE: pilotes ou copilotes,
- Fréquence de rencontre : une fois par mois durant deux heures
- Objectifs: multiples (rendre compte de l'état d'avancement dans chacun des domaines d'actions, éclaircissements, questionnements, échanges autour des difficultés rencontrées etc.

On vous avait prévenu, dans la 1ère page de notre enquête. Une opération RSE, réussie, une démarche qui aboutit, c'est avant tout des moments de partage. Et si on veut partager, vous en conviendrez il faut se retrouver!

D'ailleurs n'oublions pas que certes, notre enquête porte sur les facteurs de réussite de l'opération RSE, mais elle tend aussi à nous faire comprendre qu'Unica Groupe est une entreprise, qui favorise les échanges en général au-delà des sujets qui nous occupent.





Entrons dans le détail de leur organisation si particulière :

- Les groupes de travail : se déroulent durant une heure les deuxièmes, troisièmes et quatrièmes lundis de chaque mois (sauf exception). Nous avons pu identifier que les invitations à l'ensemble des membres du groupe de travail se faisaient sous forme d'invitation Outlook en précisant l'heure, la date et l'ordre du jour. Indice facile à retrouver
- Les comités RSE : se déroulent tous les premiers lundis de chaque mois (sauf exception). A nouveau cette organisation ne nous fût pas difficile à retrouver et chers lecteurs vous souhaitez vous aussi voir la preuve de cette dernière, rien de plus facile, il vous suffira de demander à regarder l'agenda d'un des membres.

Mais comme nous vous en avons fait part; malgré la taille de cette entreprise, elle fait preuve d'un vrai professionnalisme dans chacune des actions qu'elle engage et ce même en dehors de la RSE. On y retrouve ainsi:

- des réunions de service, s'organisent comme son nom l'indique par service. Chaque collaborateur peut initier cette réunion en cas de besoin. Il suffit juste de se coordonner, le média privilégié: l'outil Slack. Encore une clé de réussite identifiée, la communication est facilité par des outils innovants. Il s'ensuit toujours une invitation Outlook. Les objets sont variés, ils consistent le plus souvent à faire le point sur les difficultés, les projets et les objectifs du service concerné.



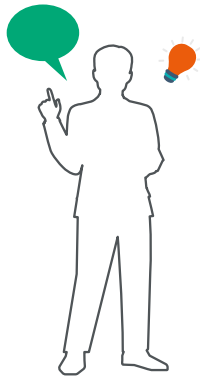


N'oublions pas dans notre description des fonctionnements de cette entreprise:

- Les réunions mensuelles : elles se déroulent tous les premiers lundis de chaque mois (sauf exception). Encore une fois, les invitations à l'ensemble de l'équipe se font sous forme d'invitation Outlook en précisant l'heure, la date et l'ordre du jour. La permanence de ces méthodes ne serait-elle pas aussi gage de bon fonctionnement et d'intégration? Nous faisons ici le pari que si!

Il est à noter que nous avons pu constater que ces réunions mensuelles permettent aux dirigeants de faire le point sur le mois précédent et les mois à venir, gageur d'une grande transparence avec l'ensemble de l'équipe. C'est aussi le lieu de traitement des éventuelles problématiques collectives et d'identification des solutions à apporter. Afin de maintenir la pérennité des solutions trouvées, de mesurer leur efficacité, le compte rendu est-il mis en partage. On vous épargne chers lecteurs ces fastidieux documents qui n'apporteraient rien dans votre compréhension systémique. Mais afin de vous montrer tout le sérieux de nos dires, nous ne pouvons nous empêcher de vous mettre ci –après le lien permettant à chaque collaborateur de pouvoir s'y référer à sa guise et nous vous renvoyons à l'annexe 3.





Sans doute la croyance partagée qu'on est plus fort à plusieurs que seul est-elle le ciment de ces réunions. Enfin il ne saurait être question d'organisation et de prévoyance si une place n'était pas laissée à l'imprévu

- Les réunions exceptionnelles : s'organisent de la même manière sauf qu'elles n'ont donc pas de récurrence programmée.

Chaque réunion fait l'objet d'un compte rendu qui est ensuite transmis aux collaborateurs concernés dans les plus brefs délais, le compte rendu est aussi accessible via les dossiers dans le serveur partagé et dans le dossier RSE concernant le domaine d'action dont on est en train de traiter. (Livrable 5)

